

BIULETYN EUROREGIONU GLACENSIS



1 / Maj 2006





Szanowni czytelnicy,

witam Państwa na stronach nowego „Biuletynu Euroregionu Glacensis”. W biuletynie, który będzie ukazywał się raz na kwartał, pragniemy informować naszych członków oraz pozostałe osoby i podmioty o możliwościach, jakie oferuje nasz euroregion gminom oraz innym podmiotom oraz o tym, co udało się już zrealizować.

W tym roku będziemy obchodzić już dziesiątą rocznicę założenia Euroregionu Glacensis, który jest największym pod względem powierzchni na granicy polsko-czeskiej. Powstał on jako dobrowolne stowarzyszenie miast, gmin, samorządów krajskich oraz innych podmiotów, licząc obecnie 101 członków na terenie krajów: kralowehradeckiego, pardubickiego

i ołomunieckiego po stronie czeskiej oraz 33 gminy oraz 2 powiaty po stronie polskiej. Głównym celem tego stowarzyszenia jest poprawa współpracy transgranicznej na tym obszarze zarówno w sferze kulturalnej, towarzyskiej, sportowej, jak też gospodarczo-społecznej. Euroregion Glacensis należy pośród euroregionów na pograniczu polsko-czeskim jednym do tych, które najowocniej wykorzystują środki finansowe UE. Obecnie jest on administratorem Funduszu małych nieinwestycyjnych projektów programu INTERREG III A. Na łamach niniejszego biuletynu będziemy Państwa informować również o składanych projektach oraz przebiegu wykorzystywania środków z tego funduszu. Wierzę, że na stronach nowego Biuletynu Euroregionu Glacensis czytelnik znajdzie coś, co go zainteresuje i co będzie mógł on wykorzystać w swojej pracy na rzecz rozkwitu naszego polsko-czeskiego pogranicza.

Zdeněk Filip

przewodniczący czeskiej części Euroregionu Glacensis



Szanowni Państwo,

Witam Was na stronach nowego „Biuletynu Euroregionu Glacensis”. Zbliżamy się do 10 rocznicy powstania Euroregionu Glacensis. Na łamach publikacji będziemy starać się pokazać dotychczasowe efekty współpracy przygranicznej w formule największego polsko-czeskiego Euroregionu. Od początku powstania liczba aktorów

tej współpracy stale wzrasta. Obecnie polska część Euroregionu liczy 35 członków – 33 samorządy gminne i dwa powiatowe reprezentujące wspólnotę ponad 520 tys. mieszkańców.

Dla członków stwarzamy możliwości korzystania ze środków Unii Europejskiej na wspólnie z czeskimi Partnerami realizowane przedsięwzięcia kulturalne, sportowe czy gospodarcze, zwłaszcza w odniesieniu do rozwoju usług turystycznych. W ramach programów Phare CREDO, Phare CBC czy w realizowanym obecnie PIW INTERREG IIIA Czechy – Polska zrealizowano 105 tzw. małych projektów. Dalsze 54 projekty są w trakcie realizacji. Istotne jest również wsparcie w ramach tych programów 21 projektów o charakterze inwestycyjnym, dla których realizacji wspólnie z naszymi Partnerami tworzymy czytelne lobby. Na stronach biuletynu postaramy się przybliżyć osiągnięcia nasze, naszych członków oraz Partnerów we współpracy.

Czesław Kręcichwost,

przewodniczący polskiej części Euroregionu Glacensis

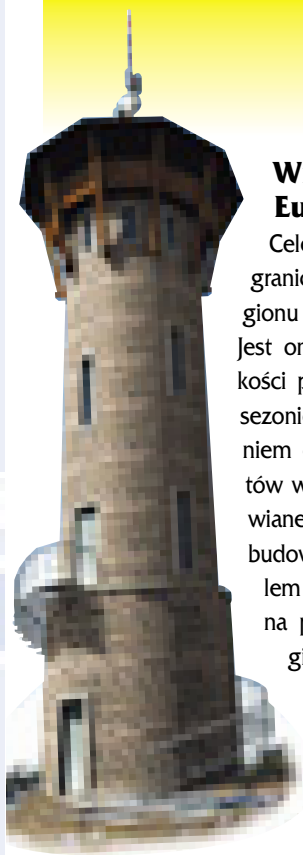
Wybór wspólnego przewodniczącego Rady Euroregionu Glacensis na rok 2006

Na stanowisko wspólnego polsko-czeskiego przewodniczącego Euroregionu Glacensis na rok 2006 wybrano Zdenka Filipa, burmistrza Miasta Opočno i przewodniczącego czeskiej części euroregionu.

Wybory miały miejsce na posiedzeniu wspólnej polsko-czeskiej Rady Euroregionu Glacensis, które odbyło się w Kudowie Zdroju w dniu 8 marca 2006 r. Wspólny przewodniczący reprezentuje Euroregion Glacensis na szczeblu międzynarodowym.

Sekretariat Euroregionu Glacensis

Wspólne projekty Euroregionu Glacensis w 2006 roku



Wieże i punkty widokowe Euroregionu Glacensis

Celem projektu jest rozwój turystyki na granicy polsko-czeskiej w rejonie Euroregionu Glacensis po stronie polskiej i czeskiej. Jest on ukierunkowany na podniesienie jakości promocji możliwości turystycznych w sezonie letnim, ze szczególnym uwzględnieniem obecnie wyszukiwanych wież i punktów widokowych. W ostatnim czasie odnawiane są dawne wieże widokowe, jak też budowane są one w nowych miejscach. Celem jest przedstawienie ciekawych miejsc na pograniczu na całym terenie Euroregionu Glacensis, zarówno po stronie polskiej i czeskiej. Zostanie wydana wspólna ilustrowana publikacja poświęcona wieżom widokowym w wersjach czeskiej, polskiej oraz angielskiej wraz z kalendarzem promocyjnym pokazującym zawsze jedno miejsce w Polsce a jedno w Czechach.

Zostaną również stworzone plansze informacyjne poświęcone wieżom widokowym w celu ich wykorzystania na wystawach i targach turystycznych oraz w celu promocji turystyki. Projekt zostanie zakończony wspólnym seminarium pracowników branży turystycznej. Wspólna realizacja przebiega pod kierownictwem strony czeskiej.

Fundusze europejskie w okresie przedakcesyjnym na terenie Euroregionu Glacensis



Celem projektu jest wydanie foldera informacyjnego zawierającego informacje o pomyślnie zrealizowanych projektach współpracy transgranicznej w ramach programów przedakcesyjnych PHARE, PHARE CBC oraz CREDO. W publikacji zostaną ujęte przykłady projektów, które były reali-

zowane na terenie Euroregionu Glacensis, dokonana będzie ich ocena statystyczna oraz zidentyfikowane zostaną korzyści z punktu widzenia realizacji celów wynikających ze strategii rozwoju regionu. Wspólna realizacja przebiega pod kierownictwem strony czeskiej.

Biuletyn Euroregionu Glacensis

Celem projektu jest wprowadzenie systematycznego wydawania biuletynu zawierającego informacje na temat przedsięwzięć i działań podejmowanych na terenie Euroregionu Glacensis w celu podniesienia i poprawy wiedzy dostępnej po obu stro-

nach granicy. Przewiduje się wydawanie biuletynu w języku polskim i czeskim raz na 3-4 miesiące. Biuletyn będzie zawierał również przykłady współpracy transgranicznej, propozycje współpracy transgranicznej, przykłady pomysłów nie zrealizowanych projektów o charakterze transgranicznym, możliwości nawiązania partnerstwa, pozyskiwania danych oraz wiele innych informacji służących rozwojowi pogranicza polsko-czeskiego. Wspólną realizacją kieruje strona czeska.



10. lat współpracy transgranicznej Euroregionu Glacensis

Przedmiotem projektu jest ocena wyników współpracy transgranicznej Euroregionu Glacensis na przestrzeni 10 lat działalności od momentu jego założenia w formie wspólnej konferencji. Będzie ona poświęcona przypomnieniu jego historii, podsumowaniu wszystkich ważnych przedsięwzięć podejmowanych w ramach polsko-czeskiej współpracy przygranicznej w minionym okresie, informacjom o przejściach granicznych oraz również określeniu nowych celów na przyszły okres. W ramach konferencji odbędzie się seminarium na temat turystyki na terenie Euroregionu Glacensis. Celem seminarium jest poprawa usług informacyjnych oraz promocji obszarów przygranicznych. Wspólna realizacja przebiega pod kierownictwem strony czeskiej.

Po stronie polskiej w ramach projektu zorganizowane będą w Kłodzku wspólne zawody na rowerach górskich. Odbędzie się wspólne posiedzenie Kłodzkiej Komisji Historyków. Zostanie przygotowany raport dotyczący działalności Euroregionu Glacensis na przestrzeni ostatnich 10 lat.

Wspólna realizacja przebiega pod kierownictwem strony polskiej.



Baza członkowska poszerza się - przedstawiamy nowych członków

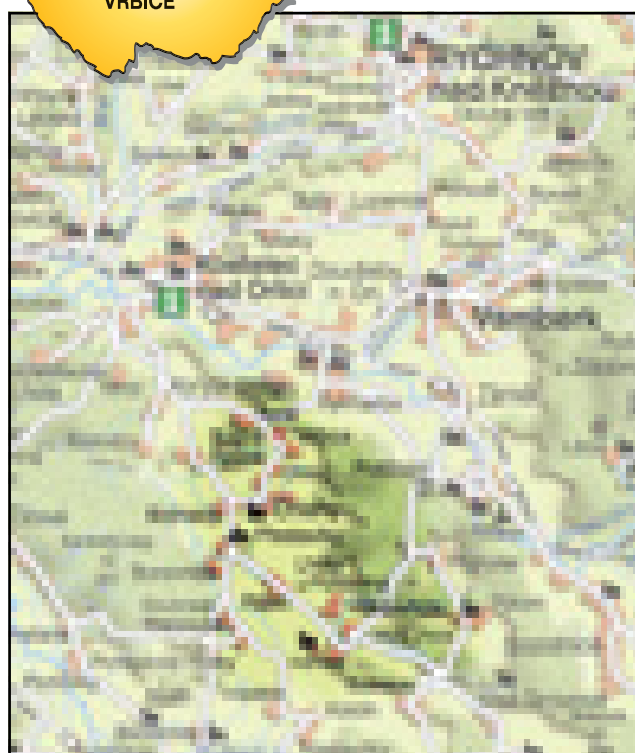
W marcu bieżącego roku powiększyły się szeregi członków Euroregionu Glacensis. Na ostatnim posiedzeniu Rady Euroregionu w dniu 20. 03. 2006 r. w Opočnie zatwierdzono przystąpienie Mikroregionu Brodec. Mikroregion ten znajduje się w południowej części powiatu Rychnov nad Kněžnou na granicy kraju kralowehradeckiego oraz pardubickiego. Pod względem powierzchni i liczby mieszkańców należy on do najmniejszych. Związek liczy sześć gmin - Chleny, Borovnice, Krchleby, Lhota u Potštejna, Vrbice a Svidnice. Gmina Vrbice w 2004 roku uzyskała tytuł Wioski Roku (Vesnice roku) kraju kralowehradeckiego a w rankingu ogólnokrajowym zajęła trzecie miejsce.

Współpraca z Euroregionem Glacensis ma miejsce już od minionej roku, kiedy to za pośrednictwem euroregionu nawiązano nowe partnerstwo z polską gminą Przeworno, liczącą pięć tysięcy mieszkańców i położoną w południowowschodniej części województwa dolnośląskiego. Na zakończenie pierwszej wizyty podpisano umowę o partnerstwie, którą w imieniu czeskiej strony podpisał prezydent Mikroregionu Brodec, będący jednocześnie burmistrzem gminy Borovice pan Karel Urbanec, zaś w imieniu strony polskiej wójt Kazimierz Sęga. Uroczystemu aktowi podpisania towarzyszyli sekretarze polskiej i czeskiej części Euroregionu Glacensis, pan Radosław Pietuch oraz pan Jaroslav Štefek.

Mikroregion spełnia wszelkie przesłanki, aby rozwijać się w kontaktach międzynarodowych oraz wykorzystywać środki finansowe z funduszy Unii Europejskiej. Mikroregion zrealizował już projekt pn. „Internetyzacja mikroregionu Brodec“, który był współfinansowany w ramach Wspólnego Programu Regionalnego w wysokości 2 milionów CZK (we wszystkich gminach tego mikroregionu w ramach tego projektu zainstalowano radio bezprzewodowe oraz szerokopasmowy internet). Kolejnym pomyslnym projektem jest kampania promocyjna oraz medialna o nazwie „Na piechotę lub na rowerze przez Mikroregion Brodec.“ Gmina Borovnice otrzymała również z programu INTERREG IIIA dofinansowanie w wysokości prawie 1,6 mln CZK na realizację projektu pn. „Poznajmy się – miejsce pielgrzymkowe Homol“.

Mikroregion oferuje również ciekawe atrakcje turystyczne. Największe znaczenie ma nowo wybudowana wieża widokowa na Vrbicy. Drewnianą wieżę widokową o wysokości 30 metrów otwarto uro-

czyście dnia 15 kwietnia 2006 r. Platformy widokowe umieszczone zostały na wysokości 11 i 25,5 metra. Warte obejrzenia jest również miejsce pielgrzymkowe Homol. Wszystkie gminy połączone są również szlakami rowerowymi „Pętla Brodec“ („Okruh Brodec“).



Podpisanie umowy partnerskiej



Baza członkowska poszerza się - przedstawiamy nowych członków

Podczas Walnego Zgromadzenia Członków Stowarzyszenia Gmin Polskich Euroregionu Glacensis w dniu 21 kwietnia 2006 roku, które odbyło się w Siennej k/Stronia Śląskiego, do Euroregionu przystąpiła Gmina Strzelin oraz Powiat Ząbkowicki. Współpraca przy realizacji projektów z Powiatem Ząbkowickim zainicjowana była już w 2004 roku podczas realizacji pro-



jektów oznakowania atrakcji turystycznych oraz oznakowania tras rowerowych. Plany współpracy przewidują kontynuację projektów, zwłaszcza w odniesieniu do zagospodarowania infrastruktury dla turystyki rowerowej. We współpracy z Gminą Strzelin planowane jest turystyczne zagospodarowanie Wzgórz Strzeleńskich.

Powiat strzeleński poszukuje partnera.

Do Euroregionu Glacensis zwrócił się Konsulat Generalny RCZ w Katowicach z prośbą o udzielenie pomocy w znalezieniu regionu partnerskiego w Czechach w celu nawiązania współpracy przygranicznej dla powiatu strzeleńskiego.

Krótką charakterystyką powiatu strzeleńskiego:

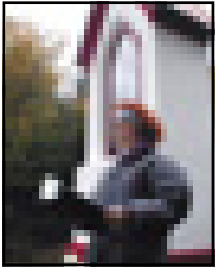
Powiat strzeleński leży w południowozachodniej części terytorium Polski w województwie dolnośląskim na wschodzie granicząc z województwem opolskim. Powierzchnia powiatu wynosi 623 km², liczy on 45 000 mieszkańców. Teren powiatu jest atrakcyjny z wielu względów, spośród których ważne znaczenie należy przypisać jego położeniu geograficznemu oraz dostępności komunikacyjnej. Strzelin – stolica powiatu znajduje się tylko 37 km od miasta wojewódzkiego Wrocławia, gdzie znajduje się najbliższe lotnisko oraz 40 km od przejścia granicznego z Czechami (Paczków - Biły Potok). Przez terytorium powiatu przebiega autostrada A4 Lwów – Kraków – Wrocław – Erfurt – Kolonia oraz korytarz kolejowy Warszawa – Wrocław – Praga. Na południu obszar powiatu otoczony jest Wzgórzami

Strzeleńskimi, które dzięki dobrej infrastrukturze oferują idealne warunki dla turystyki pieszej, rowerowej oraz wypoczynku.

Miasto oraz Ziemia Strzeleńska posiada możliwości dla budowy stref przemysłowych i ekonomicznych. Obszar powiatu leży w rejonie oferty inwestycyjnej - „Invest Park”. Typowy charakter przygraniczny powiatu strzeleńskiego czyni z niego atrakcyjny obszar rolniczy, przemysłowy oraz turystyczny pod kątem nawiązania współpracy partnerskiej z sąsiednim czeskim regionem. Znalezienie partnera po stronie czeskiej mogłoby przyczynić się do powstania nowych perspektyw rozwoju wspólnego obszaru międzypaństwowego, realizacji konkretnych projektów w zakresie kultury, szkolnictwa, napływu nowych inwestycji, wymiany oraz zaowocowania doświadczeń samorządowych, jak też do zbliżenia mieszkańców po obu stronach granicy.

Miastem partnerskim Strzelina jest Trutnov i stąd spodziewamy się, że byłoby korzystnym i naturalnym, by partnerem powiatu strzeleńskiego po stronie czeskiej został któryś spośród związków miast i gmin leżących w rejonie Euroregionu Glacensis, ewentualnie regionu Trutnovsko.

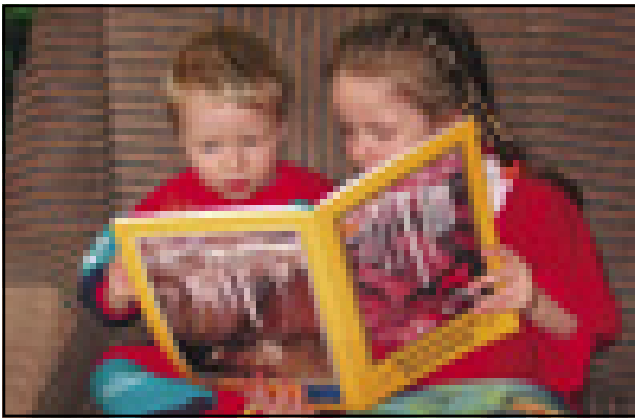
Jana Malá – burmistrz gminy Liberk



W dniu 14 marca 2006 roku nastąpiła tragiczna śmierć pani burmistrz Jany Malej. Była ona aktywną oraz pracowitą kobietą, która zrobiła wiele dla gminy Liberk oraz okolicznych wiosek. Pani burmistrz aktywnie reprezentowała gminę Liberk w Dobrowolnym Związku Gmin Region Orlické hory oraz w Euroregionie Glacensis. Pracowała ona również w Komisji ds. transportu Urzędu krajowego oraz działała w kralowehradeckim ruchu skautów. Wszyscy wspominamy w dobroci.

Sekretariat Euroregionu Glacensis

Polska gmina przygraniczna Stronie Śląskie wydała piękną bajkę Kamili Waleszkiewicz pod nazwą „Niedźwiadek Kletnuś“ PhDr. Josef Krám



Nie byłoby w tym nic może szczególnego, ale ta pięknie opowiedziana książka ukazała się również w dobrym tłumaczeniu Petra Neumana w nakładzie 2000 egzemplarzy przy dofinansowaniu z progra-

mu Unii Europejskiej Phare CBC również w wersji czeskiej pod nazwą „Medvídek Kletník“. Bajka pełna jest ilustracji narysowanych przez dzieci z partnerskich przedszkoli i szkół podstawowych ze Stronia Śląskiego i Starého Města pod Sněžníkem. Autorami czeskich czterech rysunków są dzieci - Tereza Šimková, Sabina Schwanová, Alice Pácalová i Jan Podhora. Temu wszystkiemu niech będzie chwała, w taki właśnie sposób narody winny się spotykać, a gdzieś indziej zacząć, jak nie właśnie u dzieci. Wyrazy podziwu dla takiej inicjatywy jednej polskiej gminy. Nie wiem, gdzie bajka pod nazwą „Niedźwiadek Kletnuś“ będzie do nabycia, przynajmniej na pograniczu polsko-czeskim. Mamy jednak Euroregion Glacensis (którego czeski sekretariat mieści się w Rychnově nad Kněžnou, polski w Kłodzku), gdzie można ją zdobyć. Dla tych, którzy mają dostęp do internetu, polska i czeska wersja tej bajki wraz z ilustracjami jest dostępna na stronie <http://stronie.pl/index.php?id=100>.

PhDr. Josef Krám

Przyszłość euroregionów



Idea euroregionów ma tyle lat, co sama idea integracji europejskiej i najlepszego instrumentu dla utrzymania pokoju w Europie. W dniu dzisiejszym po powstaniu samorządowych krajów w RCZ oraz po początkowych wątpliwościach dotyczących tego, czy kraje same nie przejmą roli euroregionów, wydaje się ewidentne, że kraje i euroregiony mogą dobrze współpracować

a specyficznej roli euroregionów nie może wykonywać żaden inny organ administracji rządowej lub samorządowej. Dobrowolności oraz dobrowolnych starań podejmowanych na rzecz rozwoju współpracy transgranicznej nie można zastąpić żadną regulacją

prawną ani postanowieniem administracyjnym. Inną kwestią jednak pozostaje prawne umocowanie euroregionów w ustawodawstwie poszczególnych państw. Pewien stopień jasnego umocowania oraz określenia działalności euroregionów w prawodawstwie jest zadaniem nadchodzących lat nie tylko w RCZ. Organy UE w tym duchu przyjęły już zresztą odpowiednie rozwiązania oraz zalecenia wystosowane wobec poszczególnych państw członkowskich. Jako że byłem obecny na początku powstania euroregionów w RCZ, wierzę w ich dalszą i jeszcze intensywniejszą rolę, szczególnie przy uwzględnieniu zbliżającego się okresu budżetowego UE 2007-2013. Wszystkim, którzy kontynuują rozwijanie idei współpracy transgranicznej oraz przyjaźni pomiędzy sąsiednimi państwami i narodami w Europie, życzę wielu sukcesów oraz sił w następnych latach.

Helmut Dohnálek

wicehetman kraju Kralowehradeckiego

Współpraca transgraniczna kraju ołomunieckiego i województwa opolskiego

Na przestrzeni kilku lat województwo opolskie stało się dla kraju ołomunieckiego ważnym partnerem, szczególnie w zakresie współpracy w ramach projektów o charakterze transgranicznym. Obie strony znalazły ku sobie drogę zwłaszcza w projektach INTERREG. Jednym z pierwszych wspólnych projektów jest Pomnik Łowców Mamutów, który powstaje w miejscu jednego z najbardziej znaczących europejskich znalezisk archeologicznych starszego okresu kamienia w miejscowości Předmostí pod Přerovem. Konkretny kształt projekt uzyskał już w 2001 roku, kiedy przedstawiciele miasta Přerova podjęli decyzję o połączeniu swoich planów z polskim miastem Ozimek, na którego terenie znaleziono pozostałości dinozaura oraz pozostałości roślin z okresu trzeciorzędu. Elementem projektu jest również stworzenie ścieżki dydaktycznej, na której zostaną zainstalowane tablice informacyjne z opisem historii tego miejsca. Zwiedzający uzyska na ścieżce również informacje o polskim projekcie pn. Dinopark w mieście Ozimek, w którym jednocześnie z przerowskim pomnikiem powstaje ekspozycja wykopaliisk archeologicznych pozostałości dinozaurów.

Stowarzyszenie turystyczne Jeseníky opracowało projekt pn. „Szlak turystyczny po miastach przypominających procesy czarownic”. Rezultatem projektu jest stworzenie systemu szlaków rowerowych, które połączą miejsca, o których wzmiankują dokumenty historyczne opisujące procesy czarownic. Trasa ścieżki rowerowej poprowadzona będzie przez miejscowości Mohelnice, Šumperk, Velké Losiny, Jeseník oraz polską Nysę. W Šumperku turyści na dwóch kołach będą mogli się zatrzymać, by obejrzeć ekspozycję muzealną procesów czarownic.

Kolejnym dużym polsko-czeskim, ściślej opolsko-ołomunieckim, projektem współfinansowanym z programu INTERREG IIIA jest projekt o nazwie „Turystyczny portal informacyjny kraju ołomunieckiego”. Celem projektu jest pogłębienie wiedzy o możliwo-

ściach turystycznych na terenie kraju ołomunieckiego, poprawa marketingu turystycznego, co powinno prowadzić do zachęcenia zagranicznych, a szczególnie polskich, turystów do zwiedzenia tego regionu.

Ze względu na rosnące zainteresowanie turystyką pomiędzy Polską a Czechami zrodziła się potrzeba zapewnienia bezpieczeństwa oraz płynności ruchu drogowego. Efektem była realizacja drogi II/446 Nová Seninka na granicy z Polską. Poza budową nowej drogi na odcinku 5 km zostanie utworzone również nowe przejście graniczne dla pojazdów do 3,5 t, co będzie sprzyjało rozwojowi gospodarczemu obu regionów. Projekt ten uzyskał dofinansowa-

nie ze Wspólnego Regionalnego Programu Operacyjnego.

Należy dodać, że działań na rzecz dobrych stosunków z Polską nie podejmuje tylko kraj ołomuniecki, ale również same gminy, euro-regiony, mikroregiony, organizacje non-profit itd., które realizują wspólne projekty w formie spotkań kulturalnych i towarzyskich, turniejów sportowych, wzajemnej wymiany zdobytych doświadczeń itd. Tematyka tych projektów zgodna jest z ukierunkowaniem Funduszu Małych Projektów.

W niektórych projektach INTERREG IIIA kraj ołomuniecki występuje tylko jako konsultant lub koordynator bez udziału finansowego w ramach partnerstwa. W 2002 roku bowiem oba regiony przystąpiły do wzajemnego Porozumienia o współpracy pomiędzy krajem ołomunieckim a województwem opolskim. Oprócz ścisłej współpracy porozumienie stanowi deklarację wsparcia w kwestiach rozwoju regionalnego, planowania, realizacji projektów w zakresie infrastruktury transportowej i technicznej, w dziedzinie gospodarki wodnej i profilaktyki przeciwpowodziowej, co oczywiście nie wyczerpuje pełnej listy poszczególnych zapisów porozumienia.



W zeszłym roku kraj uczestniczył w prezentacji w polskich Katowicach, która to odbywała się pod patronatem konsula generalnego RCZ w Polsce. Prezentacja odbiła się wielkim echem po obu stronach. Dlatego też w tym roku kraj ołomuniecki chciałby nawiązać do tej dobrej praktyki zapraszając polskiego partnera na wybrane imprezy kulturalne odbywające się w regionie.

Dużym wyzwaniem jest również przygotowanie się do nowego okresu programowania 2007-2013, przy czym już w chwili obecnej rodzi się wiele pomysłów dotyczących przyszłej współpracy.

Ing. Pavel Horák

wicehetman kraju Ołomunieckiego

DUŻE PROJEKTY PHARE CBC



Modernizacja drogi nr 389 Duszniki Zdrój – Zieleniec

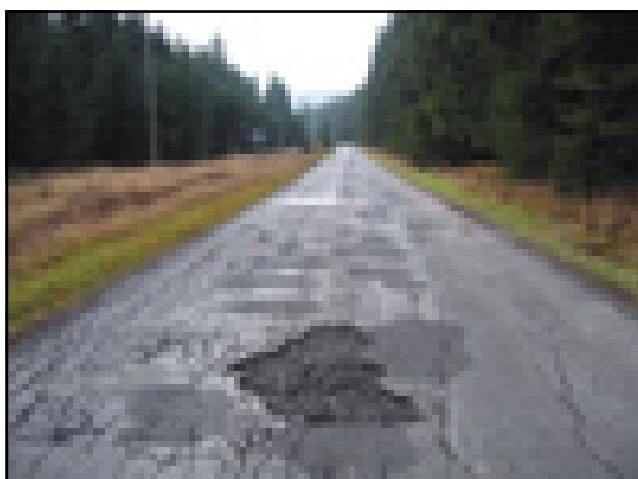
W dniu 17 grudnia 2005 roku zakończyła się przebudowa drogi wojewódzkiej nr 389 na odcinku 11,2 km Duszniki Zdrój – Zieleniec. Realizacja inwestycji jest pierwszym etapem modernizacji dróg dojazdowych do przejścia granicznego Mostowice - Orlické Záhoří. Kontynuacja remontu dróg realizowana będzie na przestrzeni 2006 roku na odcinku Zieleniec – Mostowice, lecz dofinansowana będzie ze środków Europejskiego Funduszu Rozwoju Regionalnego w ramach Programu IW INTERREG IIIA Czechy – Polska.

Pod koniec 2005 roku rozpoczęła się druga z inwestycji w zakresie komunikacji, dotycząca budowy pasów wolnego ruchu na drodze nr 8 na odcinku Duszniki Zdrój – Lewin Kłodzki. W okresie trwania inwestycji będą duże trudności w poruszaniu się tym międzynarodowym szlakiem komunikacyjnym, lecz efekt końcowy z pewnością spowoduje poprawę bezpieczeństwa na tym odcinku, który dziennie pokonuje około 1500 samochodów ciężarowych.



Trwająca budowa pasów wolnego ruchu na drodze nr 8 Kudowa-Zdrój - Kłodzko

DUŻE PROJEKTY INTERREG IIIA CZECHY – POLSKA



Obecny stan drogi wojewódzkiej Zieleniec - Mostowice

Dotychczas w ramach Inicjatywy Wspólnotowej INTERREG IIIA Czechy – Polska Komitet Sterujący zatwierdził dofinansowanie dla 19 projektów z polskiej części Euroregionu Glacensis na łączną kwotę wsparcia ponad 4,1 mln euro. W większości

projekty dotyczą rozwoju turystyki. Wśród projektów dużej infrastruktury istotna jest inwestycja będąca kontynuacją dróg dojazdowych do drogowego przejścia granicznego Mostowice - Orlické Záhoří, która będzie realizowana przez Dolnośląski Zarząd Dróg Wojewódzkich na przestrzeni 2006 roku.



Przejście graniczne Orlické Záhoří - Mostowice

Pętla im. T. G. Masaryka

W 2004 roku miasta partnerskie Náchod i Kudowa Zdroj obchodziły 750. i 650. rocznicę powstania pierwszej zachowanej pisemnej wzmianki ich istnienia. Uroczystości zostały uwieńczone 11 września w Nachodzie na rynku oraz w Kudowie w parku uzdrowiskowym. Elementem obchodów był również pierwszy wspólny przejazd Polaków i Czechów na rowerach po trasie pętli im. T. G. Masaryka, która została utworzona po obu stronach granicy z inicjatywy polskiego dyrektora muzeum w Cermnej pana Kamińskiego. Ten zafascynowany agitator idei współpracy i kontaktów przyjacielskich ludzi z różnych grup narodowościowych i kultur wyraźnie przyczynił się do tego, że

nazwisko pierwszego czeskiego prezydenta zostało powiązane właśnie z tą trasą. I to nie tylko symbolicznie – w 1901 roku T. G. Masaryk z lokalnymi nauczycielami wybrał się na trasę wycieczkową przez Běloves do Malého Poříčí i Žďárek, dalej do Stroužného, gdzie odwiedzili oni kościół ewangelicki. Pojechali również do Chudoby, w której trwała kulminacja sezonu uzdrowiskowego. Wraz ze swoją rodziną spędził on później w 1903 roku urlop w niedalekim Velkým Dřevíči. Oczarowany został rzeką Metują a jego syn Jan Masaryk przyjeżdżał w okolice chętnie na rowerze. Rower stał się środkiem transportu niedługo również dla T. G. Masaryka.

Trasa im. T. G. Masaryka ma swój początek w Náchodzie. Omija ona uczęszczane szlaki komunikacyjne, prowadząc nabrzeżem przez osiedle pod Montacą do boiska piłki nożnej w Bělovsí. Prowadzi przez, jak narazie, opustoszałe uzdrowisko. Później odbiega od rzeki, kierując się malowniczą doliną Metuji w kierunku miejscowości Velké Poříčí i Hronov. Z miejsc związanych z życiem i twórczością pisarza A. Jiráska wije się górzystym krajobrazem do Žďárek do podnóża Gór Stołowych zbudowanych z piaskowca. W polskim parku narodowym o tej samej nazwie prowadzi dalej przez wioskę Stroužné wokół kamiennego kościółka ewangelickiego powiązanego z losami czeskich ewangelików na wyjątkowe



miejsce widokowe na Cechy znajdujące się na Velké Bukovině. Następnie prowadzi ona do wnętrza lasów majestatycznej góry stołowej „Bór“, by dalej ostrym zjazdem kontynuować swój bieg do osady górskiej Jakubowice i kolejnym zjazdem do centrum uzdrowiska Kudowa Zdroj. Przez wioskę Slaný powraca z powrotem do Bělovsí, dalej prowadząc po bardziej uczęszczanej ulicy Kladská przez Běloves do Náchoda.

Náchod i Kudowa Zdroj przyjęły pierwszą sobotę września za dzień, który powinien stać się dla amatorów jazdy na rowerze systematycznie co roku dniem wspólnie spędzonym na trasie



pętli im. T. G. Masaryka. Kolejne edycje wspólnego rajdu organizatorzy z Kudowy i z Náchoda chcą w przyszłych latach organizować na przemian.

Wspólne starania obu miast w zakresie współpracy wyraźnie przyczyniły się do tego, iż w kolejnych latach uczestnicy rajdu będą bardziej zadowoleni również z jakości szlaków, którymi prowadzi opisywana okrężna ścieżka rowerowa. Remont trudnych do jazdy odcinków przeprowadzono w 2005 roku w ramach realizacji wspólnego projektu inwestycyjnego dofinansowanego z programu Unii Europejskiej Interreg IIIA.

Środki europejskie zostały przeznaczone na ścieżkę rowerową na ulicy Kladská w Náchodzie, na rozbudowę ścieżki rowerowej z Malého do Velkého Poříčí (miasto Náchod oraz gmina Velké Poříčí) oraz remont drogi z Velkého Poříčí do Malé Čermné (kraj královohradeckí). Łącznie po stronie czeskiej przygotowano i zrealizowano w ramach tego grantu cztery inwestycje budowlane:

Pętla im. T. G. Masaryka – ścieżka rowerowa Náchod - Malé Poříčí

Budowa nowej ścieżki rowerowej o szerokości 3m i długości 568m z asfaltową nawierzchnią na odcinku Malé Poříčí do granic katastralnych miasta Náchoda z gminą Velké Poříčí. Łączy się z już zbudowaną ścieżką rowerową prowadzącą od przejścia granicznego z Polską w Náchodzie, Bělovi do Malého Poříčí do stacji kolejowej.

Prace budowlane rozpoczęto 16. 5. 2005 r. a zakończono 13. 10. 2005 r.

Wykonawca budowy: COLAS CZ a.s., Hradec Králové (zakład Sever).
Całkowita cena projektu 1 475 000 CZK.

Pętla im. T. G. Masaryka – ścieżka rowerowa ul. Kladská w Náchodzie

Nowa ścieżka rowerowa została zbudowana dla obu kierunków po prawej stronie drogi nr II/303 Náchod-Hronov. Ścieżka rowerowa ma swój początek za rondem w Náchodzie „U Itálie”, zaś swój koniec ma przed stacją kolejową Náchod - Běloves i liczy łącznie ok. 1900 m.

Prace budowlane rozpoczęto 20. 7. 2005 r. a zakończono 20. 10. 2005 r.

Koszt budowy wynosi 9 335 tys. CZK.

Wykonawcą budowy jest firma M-Silnice, a.s., Pardubice.

Pętla im. T. G. Masaryka – ścieżka rowerowa Velké Poříčí

Droga nr III/3032 i III/3033 Velké Poříčí - Malá Čermná, granica państwa

W 2006 roku z tego samego programu zostanie sfinansowana przez miasto Kudowa Zdrój nowa droga prowadząca od przejścia granicznego w Malé Čermné około parku uzdrowskiego do centrum Kudowy Zdroju.

Wspólny wniosek o grant opracowało praskie biuro projektowe Aveo, s.r.o., projekt budowlany przygotowały firmy hradeckie Prodis (ścieżka rowerowa Malé Poříčí – Velké Poříčí) oraz DIK (ścieżka rowerowa ul. Kladská). Miasto Náchod i gmina Velké Poříčí podjęły niemałe wysiłki w trakcie uzgadniania wykupu gruntów pod budowę. Szereg przeprowadzonych rozmów doprowadziło do porozumienia, również w sytuacji wymiany prefabrykowanego ogrodzenia wokół gruntów Kolei Czeskich przy ulicy Kladská. Pomyślna realizacja przedsięwzięcia budowlanego była możliwa dzięki przychylności właścicieli lub zarządców gruntów oraz dzięki dobrej współpracy Wydziału inwestycyjnego Działu mienia Urzędu miejskiego w Náchodzie oraz gminy Velké Poříčí z wykonawcami prac budowlanych (M-Silnice, Colas, Strabag, Stavby silnic a železnic). Na podstawie wielu zastrzeżeń zgłaszanych przez mieszkańców Bělovi udało się w trakcie budowy dostosować dokumentację projektową ścieżki rowerowej przy ul. Kladská w taki sposób, że jest ona po zakończeniu oddzielona od drogi pasem zieleni a przy surowym betonowym płocie Kolei Czeskich posadzono rośliny pnące.

Nowe nawierzchnie asfaltowe umożliwiają nie tylko bezpieczną jazdę na rowerze, ale są atrakcyjne również dla wielu amatorów wrotek i rolek oraz nartorolek.

Wyremontowane odcinki w Náchodzie i Velkém Poříčí są również częścią ogólnokrajowego szlaku rowerowego 22, który łączy Góry Orlickie z Adršpašskimi skałami, Karkonoszami i Górami Izerskimi. W samym Náchodzie są również uważane za podstawową uzdrowsko-rekreacyjną oś dla pieszych i rowerzystów. Cała pętla wyposażona jest w 13 plansz informacyjnych z mapami turystyczno-rowerowymi. W Bělovi, pomiędzy Malým i Velkým Poříčím oraz w Górach Stołowych znajdują się również miejsca do odpoczynku. Cztery czeskie inwestycje budowlane zostały ukończone 15 listopada, uroczystego otwarcia dokonano w czwartek 24 listopada 2005 r.

Miasto Náchod



Po raz trzeci na nartach przez granicę



Dzięki sprzyjającej pogodzie ponad setka amatorów narciarstwa 11 marca 2006 roku wyruszyła na trasę trzeciej edycji Euroregionalnego Biegu Narciarskiego Memoriał Heinricha Rübartsche. Tegoroczna edycja została dofinansowana z grantu Unii Europejskiej z programu INTERREG IIIA, Funduszu Mikroprojektów w regionie Glacensis.

Organizatorami po stronie polskiej było Stowarzyszenie Gmin Ziemi Kłodzkiej, po stronie czeskiej Dobrowolny svazek obcí Region Orlické hory (Dobrowolne Stowarzyszenie Gmin Region Góry Orlickie).

Trasa zawodów o długości 8,9 kilometra prowadziła od schroniska Masarykova chata przez Vrchmezi do polskiej miejscowości Zieleniec. Specjalnie dla celów zawodów otwarto granicę w rejonie Vrchmezi – Orlica w miejscu, w którym jeszcze w tym roku powinno zostać otwarte nowe przejście graniczne na ścieżce turystycznej.

Zwycięzca tegorocznej edycji otrzymał puchar hetmana Kraju králowehradeckého, który przekazał mu na ręce wicehetman Helmut Dohnálek.

Najlepsi biegacze trzeciej edycji zawodów w narciarstwie biegowym **Mężczyźni 18-40 lat**

1. Ogorzałek (pol., Sokół Nowa Ruda) 27:46 min.
2. Beran jr (Spartak Police n. Met.) 29:47 min.
3. Záliš (CHKO Orlické hory) 32:08 min.

Mężczyźni 41-50 lat

1. Čada (Redpoint Toko) 27:56 min.
2. Demjanovie (Redpoint Toko) 32:15 min.
3. Balcar (SKP Rychnov n. Kn.) 34:52 min.

Mężczyźni 51 lat i starsze

1. Beran st. (Spartak Police n. Met.) 28:04 min.
2. Křoustek (Ski Skuhrov n. B.) 32:05 min.
3. Hlaváček (SKP Rychnov n. Kn.) 35:19 min.

Kobiety 18-40 lat

1. Křoustková (TJ Porkert Skuhrov n. B.) 37:35 min.
2. Holíková (TJ Porkert Skuhrov n. B.) 40:27 min.
3. Sobolová (Rychnov n. Kn.) 49:42 min.

Kobiety 41-50 lat

1. Zagaj (pol., Duszniki Zdrój) 37:16 min.
2. Beranová (Spartak Police n. Met.) 39:29 min.
3. Remešová (TJ Porkert Skuhrov n. B.) 43:55 min.

Kobiety 51 lat i starsze

1. Křoustková (Skuhrov n. B.) 50:34 min.
2. Zarębska (pol., KTN Psie Pole Wrocław) 1:08:47
3. Pietrzykowska (pol., KTN Psie Pole Wrocław) 1:25:08





Młodziczki

1. Beranová (Spartak Police n. Met.) 35:12 min.
2. Konieczna (pol., UKS KSG Boguszów Gorce) 51:52 min.
3. Urbińska (pol., UKS KSG Boguszów Gorce) 52:25 min.

Uczennice

1. Remešová (TJ Pokert Skuhrov n. B) 38:46 min.
2. Urbińska (UKS KSG Boguszów Gorce) 55:08 min.
3. Helta (UKS KSG Boguszów Gorce) 1:04:33.

Narciarskie zawody promocyjne, organizowane w ramach współpracy przygranicznej z Polską, pokazały możliwości turystyki narciarskiej w rejonie Gór Orlickich.

Memoriał Heinricha Rübartsche nosi nazwę znanego pioniera narciarstwa biegowego i turystyki. Zasłynął on wybudowaniem na Vrchmezi z inicjatywy Kłodzkiego Związku Górskiego na początku lat 80. XIX wieku wieży widokowej oraz schroniska, które jednak zostały zniszczone.

Sekretariat Euroregionu Glacensis

Szczyt o wysokości 1084 metry o czeskiej nazwie Humeničný vrch, po polsku Orlica, obecnie zwany jest Vrchmezi. W 1880 roku Heinrich Rübartsch z pobliskiego Zielesca, ówczesnego Grünwald, wybudował tu szesnastometrową wieżę widokową a w trzy lata później również schronisko. Z naszego punktu widzenia godnym uwagi jest fakt, że ten człowiek z brodą i gałązką świerku w rondzie kapelusza był potomkiem czeskich banitów protestanckich Rybářovych ze Strakonicka po wojnie 30.letniej i że schronisko to (wtedy stojące na terenie Prus) udostępniało schronienie również dla wschodnioczeskich pielgrzymów, którzy przechodzili z procesją kierując się do Wambierzyc. Później wybudował on jeszcze drugą wieżę widokową, trzy metry niższą, na Šerlichu - w miejscu znanego schroniska Masarykova chata; wówczas zezwolenia na budowę wieży wydał książę Collored-Mansfeld. Wspominając przy tej okazji księcia należy nadmienić, iż to właśnie od niego Rübartsch otrzymał w podarunku kilka par nart, które szlachcic przywiózł z Norwegii. Patrząc na



przedsięwzięcia podejmowane przez Rübartscha nie trzeba się dziwić, że to on właśnie stał się później pionierem narciarstwa w Górach Orlickich. Schronisko Vrchmezi spaliło się w 1946 roku, wieża widokowa zawaliła się a w miejscu tej drugiej - na Šerlichu - stoi od 1925 roku schronisko Masarykova chata. W Zielescu przy drodze prowadzącej do Dusznik, w pobliżu pod tym schroniskiem, w grudniu 2000 roku odsłonięto tablicę pamiątkową poświęconą Heinrichowi Rübartschowi. A prawnikiem Rübartscha jest wicehetman Kraju kralowehradeckiego Helmut Dohnálek.

PhDr. Josef Krám



Pomnik Heinricha Rübartscha

Współpraca partnerska miast Ústí nad Orlicí oraz Bystrzyca Kłodzka

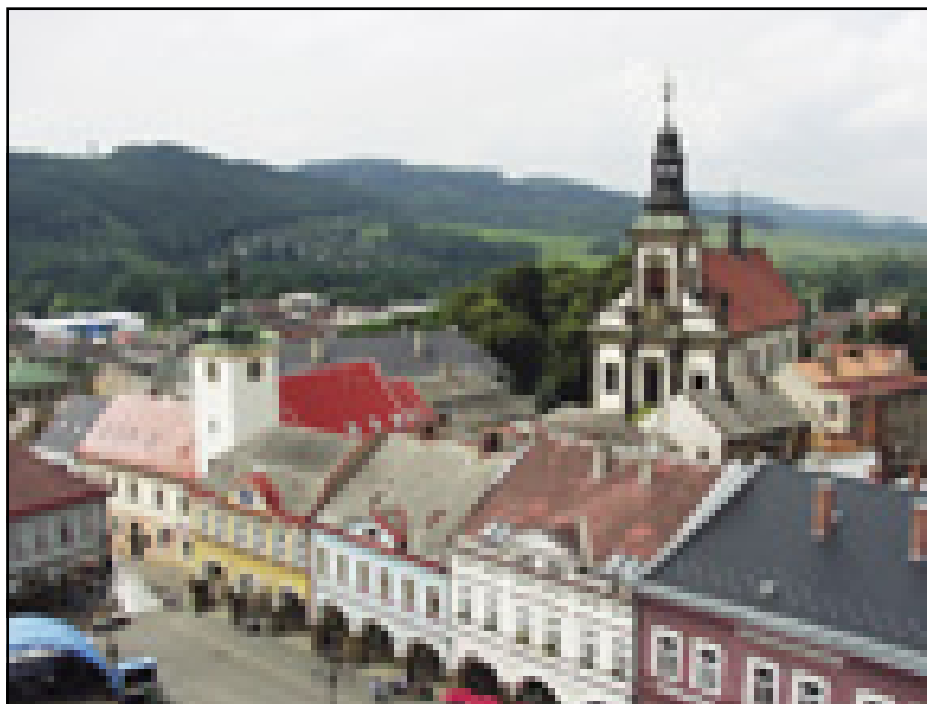
Miasto Ústí nad Orlicí po raz pierwszy podpisało umowę o współpracy partnerskiej z polskim miastem przygranicznym Bystrzyca Kłodzka już w 1994 roku. W celu pogłębienia tych już istniejących relacji przyjaźni w 2002 roku zawarto nową „Umowę o partnerstwie i współpracy“.

Na podstawie tej umowy oba miasta podejmują starania o rozwój, pogłębienie stosunków oraz wzajemną pomoc w zakresie gospodarki, kultury, szkolnictwa, turystyki oraz sportu.

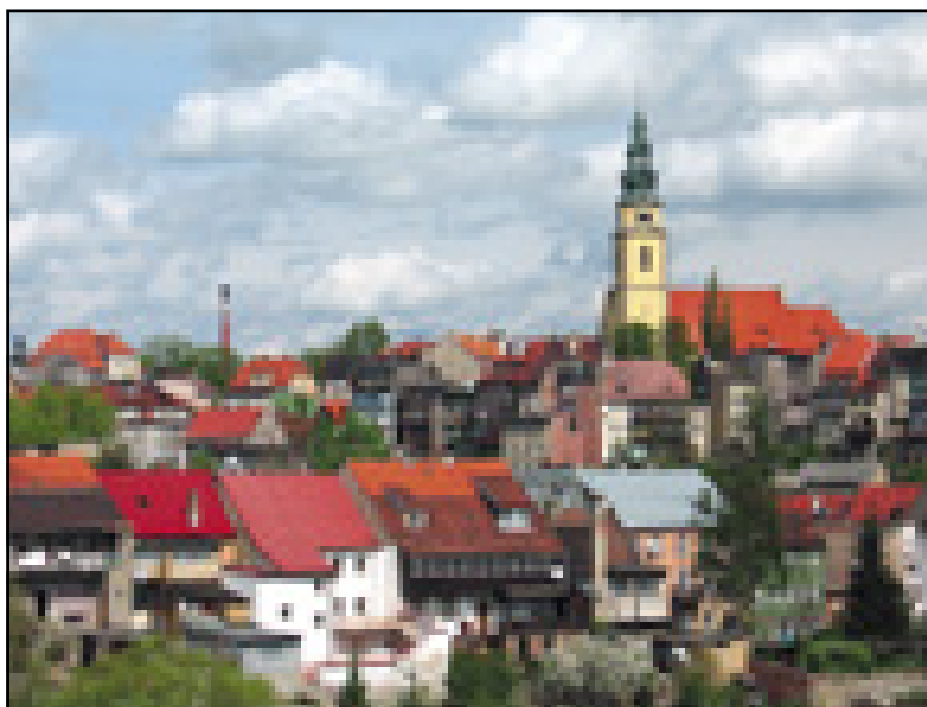
W 2005 roku oba miasta wspólnymi działaniami uczestniczyły w projekcie pn. „System informacji turystycznej miast partnerskich“ w ramach programu przedakcesyjnego CBC Phare.

Miasto Ústí nad Orlicí jest również co roku wnioskodawcą w ramach programu na rzecz wspierania przedsięwzięć w zakresie współpracy partnerskiej miast Town-twinning. Z tego programu otrzymało ono dotację na czerwcowe uroczystości miejskie, w których Bystrzyca Kłodzka systematycznie aktywnie uczestniczy w formie występów kulturalnych.

Jako członkowie Euroregionu Glacensis oba miasta podejmują wiele działań w zakresie składania projektów do programu Inicjatywy Wspólnotowej INTERREG IIIA Czecho – Polska. W tym roku w ramach tego programu przyznano dotację na remont Willi Heryncha (Herynchova vila), znanego zabytku znajdującego się w Ústí nad Orlicí, w wysokości prawie 20,5 mln CZK, w którym to powstanie centrum kulturalno-towarzyskie pogranicza polsko-czeskiego. Oba miasta współpracują również w zakresie opracowywania wniosków do Funduszu Mikroprojektów INTERREG IIIA w regionie Glacensis. Wspiera on projekty o niewielkich budżetach typu „People to people“, które są z punktu widzenia nawiązywania głębszych stosunków partnerskich bardzo ważne. Przedmiotem tych projektów jest współpraca organizacji czeskich i polskich (szkół, straży pożarnej, punktów informacji turystycznej oraz instytucji kultury), które funkcjonują pod patronatem miasta. Celem jest zapoznanie czeskich i polskich mieszkańców z kulturą, historią oraz tradycją istniejącą poza granicami ich domów oraz poprawa świadczo-



Ústí nad Orlicí



Bystrzyca Kłodzka

nych usług turystycznych na pograniczu polsko-czeskim. Obecnie te wspólne projekty są realizowane.

Miasta Ústí nad Orlicí oraz Bystrzyca Kłodzka dzięki stosunkom partnerskim mieszkańców, młodzieży oraz organizacji przyczyniają się do trwałego porozumienia pomiędzy poszczególnymi narodami, co stanowi kolejny krok w kierunku jednoczącej się Europy.

Miasto Ústí nad Orlicí

Partnerstwo Mikroregion Rychnovsko – Gmina Kłodzko



W tym roku kontynuowane są wizyty wymienne i wystąpienia – 8 stycznia w partnerskim polskim domu kultury wystawiono kilka czeskich szopek bełtejemskich oraz wystąpił w nim chór Carmina z bożonarodzeniowym programem „Vánoční hry“

Obecnie realizuje się szereg projektów informacji turystycznej, nasi przyjaciele prowadzą kurs języka czeskiego, przygotowywane są wymienne staże pracowników informacji turystycznych, prowadzone są prace nad wydaniem nowych materiałów promocyjnych, przygotowywane jest uczestnictwo dzieci i młodzieży w „Biegach Górskich“. Na konkursie chórów w ramach Dni Europejskich w Polsce wystąpi chór Carmina, który weźmie udział również w tegorocznych dożynkach oraz w koncercie noworocznym wspólnie z młodzieżowym Swing-Bandem z miejscowości Týniště.

Początki partnerstwa sięgają 2002 roku, kiedy to Rychnov nad Kněžnou uzyskał dofinansowanie z Phare CBC na projekt Czesko-polskiej informacji turystycznej. Starania zespołu realizacyjnego zostały uwieńczone międzynarodową konferencją poświęconą rozwojowi turystyki na terenie Gór Orlickich po stronie polskiej i czeskiej. Odbyła się ona w Polanicy Zdroju, uczestniczyli w niej burmistrzowie Mikroregionu Rychnovsko oraz ich partnerzy - burmistrzowie i wójtowie gmin. Burmistrz Rychnova otrzymał później zaproszenie wójta Ryszarda Niebieszczańskiego na „Biegi Górskie“ i wtedy pojawiły się pierwsze pomysły dotyczące możliwości korzystania ze środków finansowych z programu INTERREG IIIA. Później odbyło się kilka wizyt, w trakcie których podpisano umowy o partnerstwie pomiędzy Mikroregionem Rychnovsko a Gminą Kłodzko oraz umowy o opracowaniu projektów.

W 2005 roku przedstawiciele naszego mikroregionu uczestniczyli w dożynkach w Polsce, Polacy byli gośćmi uroczystego otwarcia wyremontowanej szkoły w Rokytnicy v Orlických horách. Miała miejsce również wizyta w nowej Miejskiej Informacji Turystycznej w Rychnově nad Kněžnou. Pełni ona misję Czesko-polskiej informacji turystycznej, realizowanej w ramach projektu Phare CBC.

Nasz przedstawiciel powinien uczestniczyć w dwunastodniowym spotkaniu artystów plastyków „plenerowców“ w Polsce. Hodowcy z Rychnova rozpoznają możliwości zorganizowania wystawy świnek morskich w Polsce, młodzi kucharze z rychnowskiej szkoły zawodowej w czerwcu zaprezentują swoje umiejętności na dniach „Przystawek do piwa“.

Vladimír Hulman, sekretarz
Mikroregionu Rychnovsko



Fundusz Mikroprojektów INTERREG IIIA Czechy – Polska w regionie Glacensis



Czeska część Euroregionu Glacensis otrzymała ze środków Europejskiego Funduszu Rozwoju Regionalnego w ramach Programu INTERREG IIIA Czechy – Polska w zakresie dofinansowania małych projektów dla beneficjentów kwotę 846 401 EURO. Strona polska otrzymała kwotę 525 088 EURO. Różnica alokacji spowodowana jest większą powierzchnią obszaru czeskiej części euroregionu. W ramach zamkniętych dwóch naborów zatwierdzono do dofinansowania łącznie 35 projektów czeskich beneficjentów w kwocie około 317 000. EURO. Po stronie polskiej dofinansowanych zostało łącznie 48 projektów polskich beneficjentów w kwocie około 377 000. EURO.

Ogłoszenie funduszu nastąpiło jednocześnie po obu stronach granicy w dniu 27. 06. 2005 r. Później zorganizowano po obu stronach granicy szkolenia dla wnioskodawców. Pierwszy nabór projektów zakończono dnia 30. 09. 2005 r., zaś w dniu 14. 11. 2005 r. v Rychnovie nad Kněžnou na pierwszym posiedzeniu Euroregionalnego Komitetu Sterującego były one rozpatrywane. Drugi nabór projektów zakończono dnia 16. 12. 2005 r., zaś projekty rozpatrywano w dniu 15. 02. 2006 r. w miejscowości Boguszyn. Trzeci nabór projektów zakończono dnia 14. 4. 2006 r., zaś projekty będą rozpatrywane na posiedzeniu w dniu 07. 06. 2006 r. w miejscowości Žacléř.

W ramach Funduszu Mikroprojektów istnieje możliwość wnioskowania o dofinansowanie przedsięwzięć nieinwestycyjnych w wysokości od 2.000 do 20.000 EURO przy udziale własnym na poziomie co najmniej 25 % kosztów kwalifikowanych po stronie czeskiej i 15 % po stronie polskiej.



Podpisanie wspólnych dokumentów dla realizacji Funduszu Mikroprojektów



2. Euroregionalny Komitet Sterujący w Boguszynie



Szkolenia dla wnioskodawców po stronie polskiej



1. Euroregionalny Komitet Sterujący w Rychnově nad Kněžnou

Typy kwalifikowalnych przedsięwzięć:

Kultura, sport

Wymiana kulturalna i sportowa, która już istnieje, jak też nowo powstaje pomiędzy grupami lokalnymi po obu stronach regionu pogranicza, ze szczególnym uwzględnieniem rozwoju tradycji.

Typy kwalifikowalnych przedsięwzięć: imprezy kulturalne i sportowe, tematyczne imprezy towarzystw i związków, konkursy, święta, działania w zakresie sztuki, historii i tradycji, itp. Przedmiotem wsparcia będzie przede wszystkim strona organizacyjna imprez.

Edukacja, zasoby ludzkie, komunikacja

Projekty dotyczące rozwoju zasobów ludzkich oraz edukacji, które mogą zostać skierowane do szerokiego grona uczestników, pomagając w tworzeniu lub pogłębianiu umiejętności organizacyjnych struktur wnioskodawców.

Typy kwalifikowalnych przedsięwzięć: współpraca szkół i innych organizacji, edukacja w zakresie języków, szkolenia, kursy edukacyjne, pobyty wymienne, projekty w zakresie zatrudnienia, rynku pracy, współpracy międzyregionalnej i transgranicznej, integracji społecznej, przepływ informacji itp.

Planowanie, rozwój gospodarczy

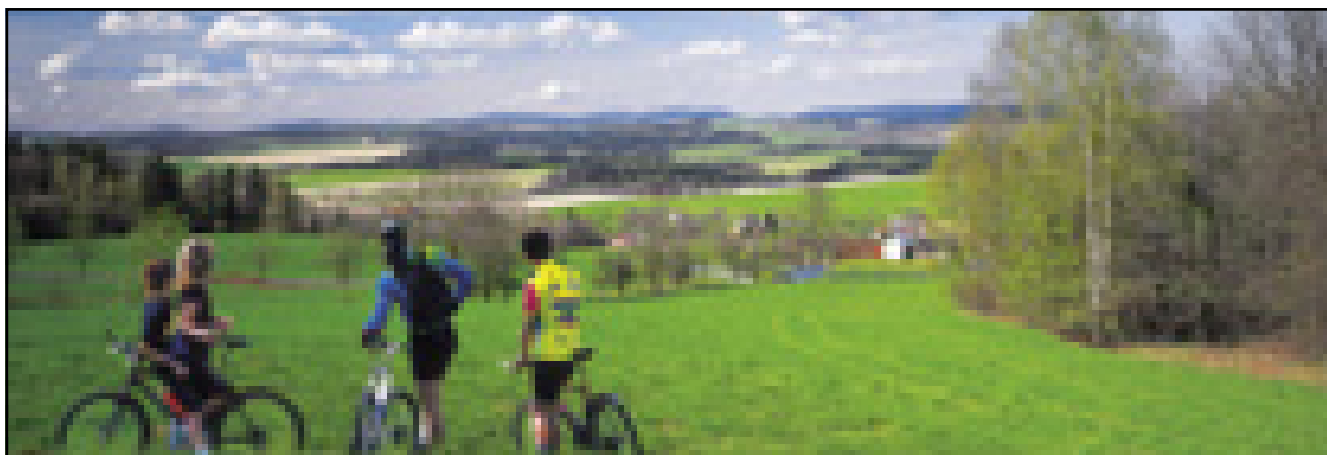
Typy kwalifikowalnych przedsięwzięć: badania, wspólne planowanie rozwoju pogranicza, projekty organizacji zawodowych i społecznych, transfer umiejętności menadżerskich, inicjatywy marketingowe, imprezy promocyjne, targi, wystawy itp.

Środowisko naturalne

Typy kwalifikowalnych przedsięwzięć: ocena problemów, szkolenia w zakresie ekologii, wspólne badania przyrody obszaru pogranicza oraz pozostałe działania odpowiadające danemu typowi projektu

Turystyka

Typy kwalifikowalnych przedsięwzięć: planowanie w zakresie turystyki, projekty ukierunkowane na rozwój i wzmocnienie instytucji działających w turystyce oraz przedsiębiorców, seminaria poświęcone ofercie turystycznej oraz wdrażaniu nowych produktów turystycznych, tworzenie lokalnych i regionalnych systemów informacji turystycznej, wspieranie tworzenia partnerstwa w zakresie turystyki na szczeblu regionalnym itp.



Projekty można składać na bieżąco. Aktualny termin składania projektów na czwarte posiedzenie Euroregionalnego Komitetu Sterującego zostanie zamknięty w dniu 27.09.2006 r. o godz. 12.00

Wszelkie informacje o Funduszu Mikroprojektów można znaleźć pod adresami:

dla beneficjentów ze strony czeskiej: www.euro-glacensis.cz

dla beneficjentów ze strony polskiej: www.euroregion-glacensis.ng.pl

Wydawca: Euroregion Pomezi Čech, Moravy a Kladská – Euroregion Glacensis

Panská 1492, 516 01 Rychnov nad Kněžnou, Republika Czeska

we współpracy ze Stowarzyszeniem Gmin Polskich Euroregionu Glacensis

Łukasiewiczza 4, 57-300 Kłodzko, Polska

Rejestracja dokonana przez MK RCZ E 16575

Redakcja dla części czeskiej: tel.: 00420 494 531 054, e-mail: info@euro-glacensis.cz

Redakcja dla części polskiej: tel.: 0048 74 86 771 30, e-mail: eg@euroregion-glacensis.ng.pl

„Niniejszy projekt został dofinansowany ze źródeł UE w ramach Inicjatywy INTERREG IIIA za pośrednictwem Euroregionu Glacensis.”

Foto Euroregion Glacensis, Lubomír Imlauf (obálka a cyklotrasa T. G. M.).

Grafický design Miloš Kaválek. Litografie reklamní studio Kazi. Tisk GZH s.r.o.

